

solo art exhibition

power of pain and pathos 2

Priti Ali

solo art exhibition

power of pain and pathos 2

Priti Ali

17 January - 17 February 2025

Hosted by



Kingdom of the Netherlands

power of pain
and pathos 2

Priti Ali

Design & layout
emon Obaidullah

Photography
Md. Ashraf Uddin

17 January - 17 February 2025
House 8, 7th floor, Road 87 Gulshan 2
Dhaka, Bangladesh



Kingdom of the Netherlands

Foreword

It is with great pleasure that I write this foreword for the catalogue of Priti Ali's art exhibition, *Power of Pain and Pathos 2*. The Embassy of the Netherlands to Bangladesh, is honored to host this color- and meaningful exhibition in our Gallery-residence. Personally, I am thrilled by the powerful and evocative expression of emotions through Priti Ali's captivating work.

Priti's art draws from a deep well of personal reflection, emotions, and the intricate connection between nature and humanity. This exhibition, which features a rich blend of color and texture, invites us into the artist's world, with great love for Vincent van Gogh, one of the most world-famous painters from the Netherlands.

The Netherlands, renowned for its rich artistic heritage, has long been a hub for creative expression, from the masters of the Golden Age to contemporary artists. In much the same spirit, Bangladesh has emerged as a dynamic force in the global art scene, with its diverse artists offering unique perspectives that reflect their cultural, social, and emotional landscapes. The collaboration of art from these two nations - different yet interconnected through universal themes - reflects a

shared commitment to understanding and expressing the human condition.

Through her art, Priti Ali provides us with a bridge connecting the vibrant cultural expressions of Bangladesh with global artistic dialogues. It is this fusion of tradition and innovation that makes her work compelling and significant.

I commend Priti for her dedication and for sharing her profound journey through art with us. Exhibitions like this foster greater cultural understanding and dialogue and widen the space for reflection and connection between diverse peoples. Therefore, we are determined to celebrate Priti Ali's vision and to support the flourishing of artistic expression in Bangladesh.

I wish Priti continued success in her artistic endeavors and look forward to seeing how her work will further enrich the global artistic community.

Andre Carstens

Head of Mission of the Embassy of the Kingdom of the Netherlands
Dhaka, Bangladesh



Emotions in Crimson 1 Mixed media on canvas 152 x 137 cm 2025

Priti Ali's strong desire for vibrant hues

Takir Hossain

The Business Post 23 Sep 2023

Priti Ali is simultaneously a non-objective, non-figurative and naturalist painter. Her themes and approaches are closely connected to physiological experiments. She has also added illusion and emotion to her paintings.

She uses loose brushstrokes to delineate the various elements in her compositions, in which the subjects provide movement and colour, in which light and the atmosphere create a mysterious effect. Her use of colours is thick, expressive and nostalgic. Her paintings are splendid in terms of her personal techniques and in creating the effects of shade and the essence of nature. She occasionally likes to experiment with diverse vague and plain forms, and enjoys breaking and constructing them in many ways. She mainly gets inspiration from the power of imagination which she has nurtured in her soul over a large span of periods. She truly feels life, eternal truths of time and reminiscence of her childhood days. She gets the exact meaning of life from experiences and observations.

Priti is an ardent follower of pure abstract expressionism, who is now quite active in Dhaka art scene. Her paintings are also very much connected to humans' affection, ecstasy, anguish and isolation. She is an emotionally charged painter and she draws what she feels from the core of her soul. Her paintings can be explained in many

ways where one can find the touch of mysticism; some can get the taste of harmony, melancholy or despair. In her paintings, one feels the lament of a lonely soul, an underlying sorrow or a feeling of bareness. As an intense onlooker, Priti's manipulation of forms, sprinkled patterns and cognizant brush strokes create a language simultaneously natural and contrived. Her palette swings between mellow and bold, her strokes between rugged and controlled conjuring up a visual playground for joy and glee. It has been very apparent that Priti has now hooked herself with vibrant colours for bringing the internal articulations of concrete formations of paintings. Besides this, the painter also constantly experiments with forms and compositions. She intermingles sensation and intelligence, believed to have been applied to utilise abstract expressionism in her paintings. Her paintings emerge to be sparkling and dynamic because of the use of profuse shades and evocative textures. The eruption of colours is accompanied by contrast, and the reality of texture is created in her abstract expressions. It has also been observed that the artist has meticulously blended the essential elements of her paintings.

With the passage of time, Priti has refined herself. She transformed herself as a pure abstract expressionist painter. She occupied herself mostly with acrylic medium and the medium gave her a true sense of persistence. As the paint is a beautiful medium, it can attain buttery glosses, thin luminescent glazes, and rich colours like none other. Her paintings delved deep into pure forms, compositions and hues which have been used according to the space. Sometimes she played with neat forms and

compositions and time and again, occupied herself with healthy curved horizontal and vertical lines, straight lines, elliptical, non-elliptical shapes, cubic forms and rigid structure. She played with space and sometimes the space played a vital role for many of her paintings. Sometimes it seemed she was more conscious about space and forms. The application of forms gives a cerebral and contemplative look to her works. Her works are very expressive due to the effective use of space in her paintings. During the time, many of her paintings feature complex compositions, textural strength and thickness of colours. A number of her paintings look neat and tranquil as the works focus on colours and their various layers. The colours are azure, crimson, red, black, white, yellow, cobalt blue, yellow ochre, purple ochre, burnt sienna, umber and emerald green. The painter has played with texture and illusion for surface effects, as her surfaces look more impressive and appealing. Colours have appeared flatly in some of her works. The tonal plus linear approach gives her work a different quality and distinctive look.

Priti is a workaholic painter. Over the course of time, she has been tirelessly experimenting with lines, forms, spaces, textures, tones and overall shapes and designs. Her forms and motifs have a specific explanation. The painter is always driven to explore something new. It breaks monotony for her and she believes art can be enriched through repeated changing of mediums. To her each medium has a special feature, which demonstrates individual light, tone and space.



Balance of Life
Mixed media on canvas 152 x 76 cm 2025

প্রীতি আলীর উজ্জ্বল রঙের প্রতি গভীর আকর্ষণ

প্রীতি আলী একই সঙ্গে অবজেক্টবিহীন, অপ্রতিম ও প্রকৃতিবাদী চিত্রশিল্পী। তাঁর থিম ও পদ্ধতি শারীরবৃত্তীয় গবেষণার সঙ্গে গভীরভাবে সংযুক্ত। তিনি তাঁর চিত্রকর্মে বিক্রম ও অনুভূতির সমন্বয় ঘটিয়েছেন।

তিনি তাঁর চিত্রকর্মে ঢিলেঢালা তুলি চালনার মাধ্যমে বিভিন্ন উপাদান চিহ্নিত করেন, যেখানে বিষয়বস্তু গতি ও রঙের সমারোহ সৃষ্টি করে, আর আলো ও পরিবেশ এক রহস্যময় আবহ তৈরি করে। তাঁর রঙের ব্যবহার ঘন, অভিব্যক্তিপূর্ণ এবং নস্টালজিয়ায় ভরপুর। তাঁর চিত্রকর্মে ব্যক্তিগত কৌশল, ছায়ার প্রভাব এবং প্রকৃতির মৌলিক সৌন্দর্য নিখুঁতভাবে ফুটে ওঠে। কখনো তিনি অস্পষ্ট ও সরল রূপ নিয়ে পরীক্ষা-নিরীক্ষা করতে ভালোবাসেন এবং সেগুলোকে ভেঙে-গড়ে নতুন আঙ্গিকে উপস্থাপন করেন।

তাঁর সৃষ্টিশীলতার প্রধান উৎস হলো কল্পনার শক্তি, যা তিনি দীর্ঘ সময় ধরে তাঁর অন্তরে লালন করে এসেছেন। তিনি গভীরভাবে জীবন, সময়ের চিরন্তন সত্য এবং শৈশবের স্মৃতিগুলোকে অনুভব করেন। অভিজ্ঞতা ও পর্যবেক্ষণের মধ্য দিয়ে তিনি জীবনের প্রকৃত অর্থ আবিষ্কার করেন।

প্রীতি একজন নিবেদিতপ্রাণ বিশুদ্ধ বিমূর্ত অভিব্যক্তিবাদের অনুসারী, যিনি বর্তমানে ঢাকার শিল্পজগতে সক্রিয়। তাঁর চিত্রকর্ম গভীরভাবে মানবিক স্নেহ, উল্লাস, যন্ত্রণা এবং একাকীত্বের সঙ্গে জড়িত। আবেগপ্রবণ এই চিত্রশিল্পী নিজের আত্মার গভীর থেকে যা অনুভব করেন, তা তুলিতে ফুটিয়ে তোলেন।

তাঁর চিত্রকর্ম নানা দৃষ্টিকোণ থেকে ব্যাখ্যা করা যায়। কেউ সেখানে মরমীয়তার স্পর্শ খুঁজে পান, কেউ বা সুরের মাধুর্য, বিষণ্ণতা কিংবা হতাশার অভিজ্ঞান। তাঁর কাজে ধরা পড়ে একটি নিঃসঙ্গ আত্মার বিলাপ, এক অন্তর্নিহিত দুঃখ, অথবা শূন্যতার মর্মস্পর্শী অনুভূতি।

একজন গভীর পর্যবেক্ষক হিসেবে প্রীতির ফর্মের নান্দনিক ব্যবহার, ছড়ানো প্যাটার্ন এবং সচেতন ব্রাশস্ট্রোক একটি অনন্য ভাষা তৈরি করে, যা একই সঙ্গে প্রাকৃতিক এবং কৃত্রিম। তার রঙের প্যালেট কখনো মৃদু

থেকে প্রখর, আবার তাঁর স্ট্রোক কখনো রুক্ষ থেকে নিয়ন্ত্রিত, যা এক আনন্দময় ও প্রাণবন্ত চাক্ষুষ অভিজ্ঞতা সৃষ্টি করে। প্রীতির চিত্রকর্মে এখন উজ্জ্বল রঙের ব্যবহার দিয়ে কংক্রিট গঠনের অভ্যন্তরীণ ভাবনা প্রকাশের প্রতি তার বিশেষ আগ্রহ স্পষ্ট। পাশাপাশি, তিনি ক্রমাগত আকার ও বিন্যাস নিয়ে পরীক্ষামূলক কাজ চালিয়ে যাচ্ছেন। অনুভূতি ও বুদ্ধিমত্তার চমৎকার সংমিশ্রণে, তাঁর চিত্রকর্মে বিমূর্ত অভিব্যক্তিবাদের ব্যবহার প্রতিফলিত হয় বলে ধারণা করা হয়। রঙের প্রাচুর্য ও জীবন্ত টেক্সচারের কারণে তাঁর চিত্রকর্মগুলো হয়ে ওঠে উজ্জ্বল ও প্রাণবন্ত। রঙের বিস্ফোরণ বৈপরীত্যের সঙ্গে মিশে যায় এবং তার বিমূর্ত প্রকাশে টেক্সচারের বাস্তবতাও ফুটে ওঠে। এছাড়াও দেখা যায় যে, তিনি অত্যন্ত যত্নের সঙ্গে তাঁর চিত্রকর্মের মূল উপাদানগুলোকে একত্রিত করেছেন।

সময়ের সঙ্গে সঙ্গে, প্রীতি নিজেকে আরো পরিশীলিত করে তুলেছেন। তিনি একজন খাঁটি বিমূর্ত অভিব্যক্তিবাদী চিত্রশিল্পী হিসেবে নিজেকে রূপান্তরিত করেছেন। একিলিক মাধ্যম তাঁর প্রধান কাজের ভিত্তি হয়ে উঠেছে, যা তাঁকে প্রকৃত স্থায়িত্বের অনুভূতি দিয়েছে। একিলিক একটি অনন্য মাধ্যম, যা মসৃণ চকচকে প্রলেপ, পাতলা উজ্জ্বল আবরণ, এবং তুলনাহীন সমৃদ্ধ রঙের গভীরতা তৈরি করতে সক্ষম।

তাঁর চিত্রকর্ম বিশুদ্ধ আকার, কম্পোজিশন এবং রঙের জগতে গভীরভাবে প্রবেশ করেছে, যা স্থান ও পরিবেশ অনুযায়ী কৌশলগতভাবে ব্যবহৃত হয়েছে। কখনো কখনো তিনি নিখুঁত আকার ও কম্পোজিশনের সৃজনশীল পরীক্ষায় মগ্ন থেকেছেন। আবার, বাঁকানো আনুভূমিক ও উল্লম্ব রেখা, সোজা রেখা, উপবৃত্তাকার এবং অ-উপবৃত্তাকার আকার, ঘন আকৃতি এবং দৃঢ় কাঠামো দিয়ে তাঁর কাজের ভিন্নমাত্রা উপস্থাপন করেছেন। তিনি স্থান নিয়ে পরীক্ষা-নিরীক্ষা করেছেন এবং কখনো কখনো স্থান তাঁর অনেক চিত্রকর্মে গুরুত্বপূর্ণ ভূমিকা পালন করেছে। মনে হয়, তিনি স্থান ও আকারের প্রতি গভীরভাবে সচেতন ছিলেন। আকারের সুনিপুণ প্রয়োগ তাঁর কাজগুলোকে বুদ্ধিদীপ্ত ও মননশীল রূপ দিয়েছে। চিত্রকর্মে স্থান

ব্যবহারের দক্ষতার কারণে তাঁর কাজগুলো অত্যন্ত প্রকাশশীল হয়ে উঠেছে।

তৎকালীন সময়ে, তাঁর অনেক চিত্রকর্মে জটিল রচনা, টেক্সচারের দৃঢ়তা এবং রঙের গভীরতার মেলবন্ধন দেখা যায়। কিছু চিত্রকর্ম পরিষ্কার ও শান্ত মনে হয়, যেখানে রং এবং তাদের বিভিন্ন স্তরের ওপর আলোকপাত করা হয়েছে। ব্যবহৃত রংগুলোর মধ্যে রয়েছে আজুর, কারমাইন, লাল, কালো, সাদা, হলুদ, কোবাল্ট নীল, ইয়েলো অকর, পার্পল অকর, বার্নট সিয়েনা, আয়র এবং পান্না সবুজ।

চিত্রকর টেক্সচারের বৈচিত্র্য এবং পৃষ্ঠের বিশ্রম নিয়ে কাজ করেছেন, যা তাঁর পৃষ্ঠতলগুলোকে আরো আকর্ষণীয় ও মুগ্ধকর করে তুলেছে। কিছু ক্ষেত্রে রংগুলো সমতলভাবে ব্যবহৃত হয়েছে। টোনাল ও লিনিয়ার পদ্ধতির সমন্বয় তাঁর কাজকে আলাদা বৈশিষ্ট্য এবং স্বতন্ত্র গুণ দিয়েছে।

প্রীতি একজন অত্যন্ত নিবেদিত চিত্রশিল্পী, যিনি কাজের প্রতি গভীর আগ্রহ এবং প্রবল আসক্তি নিয়ে চিত্রকলা অনুশীলন করেন। সময়ের সঙ্গে সঙ্গে, তিনি একটানা এবং অক্লান্তভাবে বিভিন্ন উপাদান নিয়ে পরীক্ষা-নিরীক্ষা করে চলেছেন। এগুলো হচ্ছে লাইন, আকার, স্থান, বর্ণ, সুর, এবং সমগ্র নকশার কাঠামো। তাঁর শিল্পকর্মের প্রতিটি আকার এবং মোটিফের একটি গভীর, নির্দিষ্ট ব্যাখ্যা রয়েছে, যা তাঁর চিন্তাধারা এবং দর্শনকে ফুটিয়ে তোলে। চিত্রশিল্পী হিসেবে প্রীতি সবসময় কিছু নতুন এবং অজানা অন্বেষণ করতে প্রেরিত হন। এই অনুসন্ধান তাঁর জন্য একঘেয়েমি এবং স্থিতাবস্থা ভেঙে দেয় এবং তিনি দৃঢ়ভাবে বিশ্বাস করেন যে, শিল্পকে নতুন নতুন মাধ্যমের মাধ্যমে সমৃদ্ধ করা সম্ভব। তাঁর মতে, প্রতিটি মাধ্যমের নিজস্ব বিশেষ বৈশিষ্ট্য রয়েছে, যা একে আলাদা করে তোলে। প্রতিটি শিল্পকর্মের মধ্যে আলাদা আলো, সুর এবং স্থানকে তুলে ধরে, যা দর্শককে একটি নতুন অভিজ্ঞতা দেয়।

ভাষান্তর



Moonlight Shower 4
Mixed media on canvas
61 x 20 cm
2025

Priti Ali's abstraction seeks the universal anecdote

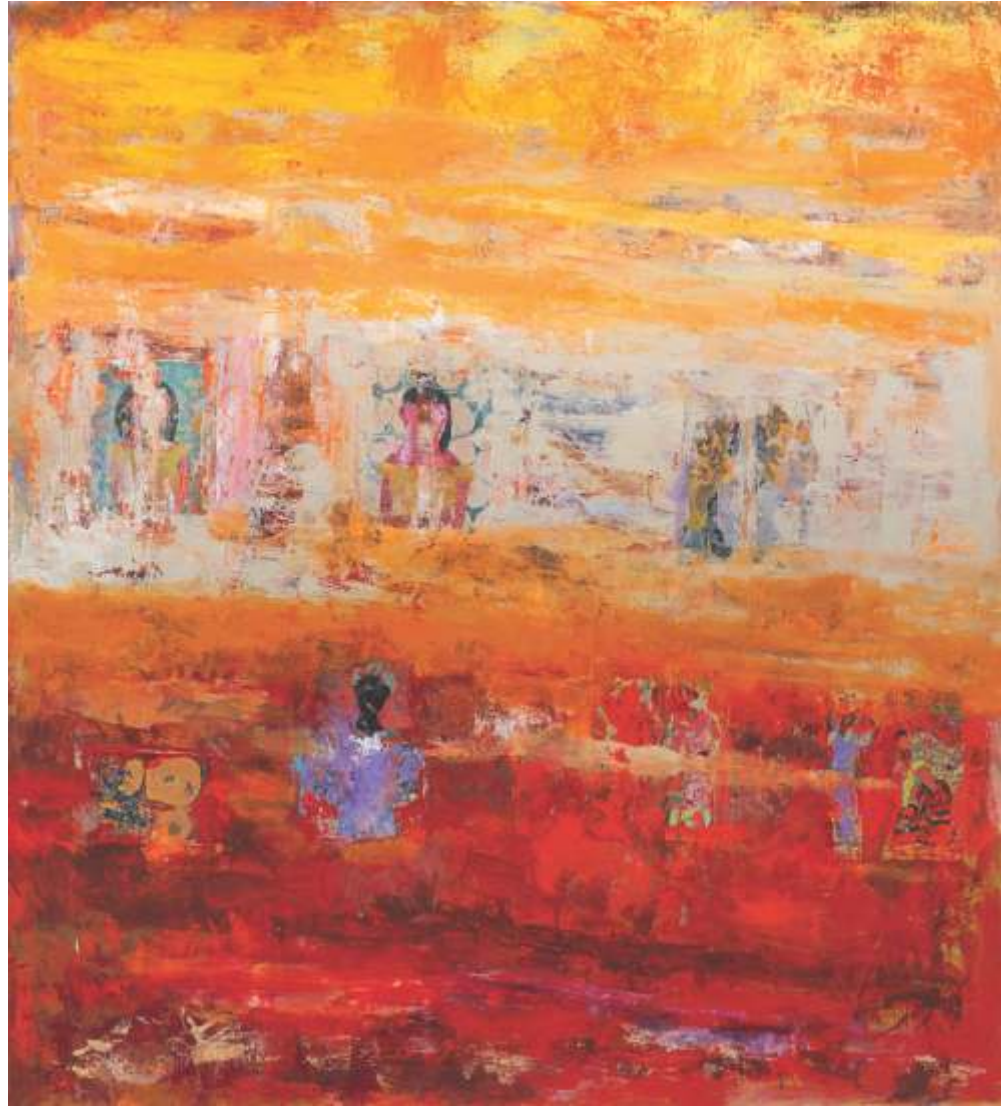
Jafrin Gullshna

Soft hues are the sensory stimulators. Every brushstroke dances across the canvas, weaving together stories that resonate on a fundamental level. Each stroke invites the viewer to reflect on their own experiences, transforming personal memories into a shared tapestry of emotion and connection. stroke becomes a deliberate choice that composes the forms that embark on the subjectivity of the artistic journey. Pritti Ali is the painter who embraces the abstraction in expression of her own world. It seems like bearing untold stories inside the heart and only sharing the glamorous and peaceful part of the stories. In her paintings, repeated organic, playful shapes are partially or fully filled with colour and evoke tropical foliage that is unlike anything else on earth. It is a cultivated abstract nature. The naturalistic approach is inspired by the harmonic relationship with nature and human existence. This harmonious blend invites viewers to explore the depths of their own emotions, prompting a reflection on the interconnectedness of life. Each stroke of the brush not only reveals her inner landscape but also encourages others to find solace in the beauty of their surroundings.

Additionally, embracing the untamed and chaotic elements of nature can lead to a deeper understanding of its true essence, revealing the beauty in imperfection. This perspective invites artists to challenge conventional ideals and engage with the unpredictable forces that shape our world, fostering a more authentic connection to the environment.

Including the spiritual consciousness that establishes the peace, a somewhat similar strategy has been implemented with the same self-consciousness with remarkable sophistication. There is a whirlwind of acrylic on canvas; she poured her heart into every stroke, creating a dynamic abstract symphony. The chaos of colours dances across the canvas, reflecting life's unpredictable beauty. Priti Ali's paintings are a vibrant, emotional journey, meant to inspire and energise any space with their bold presence and invigorating spirit.

The long history of evolving artistic practice in our context is important to understand an artist's journey. If we look through the background, we certainly would find that, in the Indian subcontinent and later in Bangladesh, abstraction was never celebrated in art form as widely as Western history of art did. Abstract Expressionism is an art movement that emerged in the mid-20th century, predominantly in the United States, characterised by the use of abstract forms, gestural brushstrokes, and expressive colour palettes to convey the artists' emotions and inner psychological states. This movement diverged from the traditional norms of representational art, which



Fable of Friends 2 Mixed media on canvas 152 x 137 cm 2025

focused on depicting realistic subjects, and instead sought to capture the intangible essence of human experience through abstraction (Rosenberg, 1959). The term "Abstract Expressionism" was first applied to American art by the art critic Robert Coates in 1946 (Coates, 1946).

Later in the post-colonial era, the effect of globalisation and epistemological exchange has given artists more freedom of experiments by owning different art forms. The modernist movement, however, ostensibly tried to change so many. Under the banner of "art for art's sake," modernism sought art's independence from political manipulation. But after the abstract expressionistic movement of 1940s America, artists declared more freedom towards their creative expressions. In the 60's, Bangladesh has unleashed the freedom of non-subjectivity through Mohammad Kibria's work. The art connoisseurs and artists accepted well. Later many artists followed their spirit to this language of artistic expression, embracing abstraction and personal interpretation over traditional representational forms. This shift not only expanded the boundaries of creativity but also fostered a diverse range of artistic voices in the region.

Research suggests that the way of seeing and perceiving abstraction in art is a special field that connects consumer behaviour, marketing communication, and the social and cultural aspects of economic behaviour. This connection highlights how individual interpretations of abstract art can influence consumer preferences and behaviours,

ultimately shaping marketing strategies. By understanding these dynamics, artists and marketers alike can better navigate the interplay between art, culture, and commerce.

Among the contemporaries, Priti Ali profoundly offers unerring energy and joy in her strokes. They are the gestures of a painter deeply influenced by nature and characterised by unbridled spirit. Non-representational, emotion-driven, spontaneous, often with no focus point, free-spirited, often provoking the viewer to engage themselves with more freedom. Her canvases are manifestations of thought, which can also inspire action. This dynamic approach not only captivates the viewer but also encourages personal interpretation, allowing each individual to connect with the artwork on a deeper level. By blending emotional expression with spontaneity, Ali's work invites a dialogue between the observer and the canvas, enriching both the artistic experience and the broader cultural landscape.

Using pure, opaque colours, she projects a bold and vivid energy from her compositions. Each carefully placed mark grips onto its neighbour, forming hypnotic shapes and forms that seem to vibrate.

Using pure, opaque colours, she projects a bold and vivid energy from her compositions. Each carefully placed mark grips onto its neighbour, forming hypnotic shapes and forms that seem to vibrate. Vivid hues in pink, yellow, blue, red, white, and black offer optimistic and colourful imagery. Nature, landscape, structured and architectonic,

while sumptuously oozing trails of paint drip freely, betraying an embrace of the accident and a respect for the human hand.

Priti Ali has been working for decades; she showed utmost sincerity to her practice. Her efforts on the way to shaping her identical presence in art. Priti Ali's artwork encapsulates a celebration of life through its vibrant hues and dynamic forms, effectively merging the realms of nature, landscape, and architecture. Her choice of colours—bold pinks, yellows, blues, reds, whites, and blacks—infuses her pieces with an optimistic energy that draws viewers into her colourful world. The intentional use of paint trails that drip freely not only reflects the beauty of spontaneity but also pays homage to the human touch in art-making. This sincerity in her practice invites audiences to appreciate not just the visual spectacle but also the deeper connection between the artist and her environment. Ultimately, Ali's work stands as a testament to how colour and form can intertwine to express both joy and respect for the imperfections inherent in life.



বিমূর্ততার অনুসন্ধান

মৃদু রঙের আভা ইন্দ্রিয় উদ্দীপক হিসেবে কাজ করে। প্রতিটি তুলি চালনা যেন ক্যানভাসে নৃত্যের মতো, যা একত্রে এমন গল্প বুনে, যা মৌলিকভাবে সবার অন্তর্দর্শায় প্রতিধ্বনিত হয়। প্রতিটি রেখা দর্শকদের তাদের নিজস্ব অভিজ্ঞতা নিয়ে ভাবতে উদ্বুদ্ধ করে, ব্যক্তিগত স্মৃতিগুলিকে অভিন্ন আবেগ ও সংযোগের এক টেপেস্টিতে রূপান্তরিত করে। প্রতিটি তুলি চালনা সুচিন্তিত সিদ্ধান্তে রূপান্তরিত হয়, যা শিল্পের ভ্রমণের বিষয়গততাকে সংগতিপূর্ণ রেখে রূপ গঠন করে।

শ্রীতি আলী এমন এক চিত্রশিল্পী, যিনি বিমূর্ততাকে ধারণ করে নিজের অভ্যন্তরীণ জগৎকে প্রকাশ করেছেন। তাঁর কাজ যেন হৃদয়ের গভীরে লুকানো গল্পের বাহক, যেখানে কেবল গল্পের শান্তিপূর্ণ ও উজ্জ্বল অংশই প্রকাশ পায়। তাঁর চিত্রকর্মে জৈব ও খেলাচ্ছলে আকৃতিগুলোর পুনরাবৃত্তি দেখা যায়, যা আংশিক বা সম্পূর্ণ রঙে পূর্ণ এবং একধরনের ক্রান্তীয় উদ্ভিদের আবহ সৃষ্টি করে, যা পৃথিবীর অন্য কোথাও দেখা যায় না। এটি এক পরিশীলিত বিমূর্ত প্রকৃতির অভিব্যক্তি। তাঁর শিল্পকর্ম প্রাকৃতিক দৃষ্টিভঙ্গি এবং প্রকৃতি ও মানব অস্তিত্বের সুরেলা সম্পর্ক দ্বারা অনুপ্রাণিত। এই সুরেলা সংমিশ্রণ দর্শকদের নিজস্ব আবেগের গভীরতা অন্বেষণ করতে এবং জীবনের অন্তঃসংযুক্ততা নিয়ে চিন্তা করতে আহ্বান জানায়। প্রতিটি তুলি চালনা শুধুমাত্র তাঁর অন্তর্লোক প্রকাশ করে না, বরং অন্যদেরও তাদের চারপাশের সৌন্দর্যে সান্নাধ্য খুঁজে পেতে উৎসাহিত করে।

আপনার আর কোনো বিশেষ দিক পরিবর্তন বা সম্পাদনার প্রয়োজন আছে কি? অতিরিক্তভাবে, প্রকৃতির অপ্রতিরোধ্যী ও বিশৃঙ্খল উপাদানগুলোকে গ্রহণ করার মাধ্যমে এর প্রকৃত সারমর্ম আরও

গভীরভাবে উপলব্ধি করা সম্ভব, যা অসম্পূর্ণতার মাঝেও সৌন্দর্য উদ্ভাসিত করে। এই দৃষ্টিভঙ্গি শিল্পীদের প্রচলিত আদর্শকে চ্যালেঞ্জ জানাতে এবং পৃথিবীকে রূপদানকারী অপ্রত্যাশিত শক্তির সঙ্গে যুক্ত হতে উৎসাহিত করে। ফলে পরিবেশের সঙ্গে আরো গভীর ও আন্তরিক সংযোগ স্থাপন করা যায়। আধ্যাত্মিক চেতনা, যা শান্তি প্রতিষ্ঠা করে, সেটিকে অন্তর্ভুক্ত করে প্রায় একই রকম কৌশল অসাধারণ সূক্ষ্মতার সঙ্গে আত্মসচেতনতার মাধ্যমে বাস্তবায়িত হয়েছে। ক্যানভাসে অ্যাক্রিলিকের ঝড় বইছে; প্রতিটি আঁচড়ে তিনি তাঁর হৃদয়ের গভীরতা টেলে দিয়ে সৃষ্টি করেছেন এক গতিশীল বিমূর্ত সিন্ফনি। রঙের বিশৃঙ্খলা ক্যানভাস জুড়ে প্রাণবন্ত হয়ে উঠেছে, প্রতিফলিত করছে জীবনের অপ্রত্যাশিত সৌন্দর্য। শ্রীতি আলীর চিত্রকর্ম এক উজ্জ্বল ও আবেগময় যাত্রা, যা তাদের সাহসী উপস্থিতি এবং উদ্দীপনামূলক চেতনার মাধ্যমে যে-কোনো স্থানকে প্রাণবন্ত ও অনুপ্রাণিত করতে সক্ষম।

শিল্পীসত্তার যাত্রা বোঝার জন্য আমাদের শ্রেফাপটে শিল্পচর্চার দীর্ঘ ইতিহাস একটি অপরিহার্য উপাদান। যদি আমরা অতীতের দিকে তাকাই, তাহলে স্পষ্ট হবে যে, ভারতীয় উপমহাদেশ এবং পরবর্তী সময়ে বাংলাদেশে বিমূর্ত শিল্প কখনো পশ্চিমা শিল্প-ইতিহাসের মতো ব্যাপকভাবে উদযাপিত হয়নি। বিমূর্ত অভিব্যক্তিবাদ (Abstract Expressionism) একটি শিল্প-আন্দোলন যা বিশ শতাব্দীর মাঝামাঝি সময়ে, মূলত যুক্তরাষ্ট্রে, উদ্ভূত হয়। এটি বিমূর্ত রূপ, গতিশীল তুলির আঁচড়, এবং রঙের সংবেদনশীল প্যালেটের মাধ্যমে শিল্পীর আবেগ এবং অন্তর্নিহিত মানসিক অবস্থাকে প্রকাশ করার জন্য পরিচিত। এই আন্দোলন ঐতিহ্যগত উপস্থাপনা শিল্পের নিয়ম থেকে সরে গিয়ে, যা বাস্তব বিষয়বস্তুকে চিত্রিত করার ওপর গুরুত্ব দিত, বিমূর্ততার মাধ্যমে মানব অভিজ্ঞতার অমূর্ত সারমর্মের সন্ধান করেছিল (রোজেনবার্গ, ১৯৫৯)। 'বিমূর্ত অভিব্যক্তিবাদ' শব্দটি প্রথম ১৯৪৬ সালে আমেরিকান শিল্পের



Blossoming Tree Mixed media on canvas 152 x 76 cm 2025

ক্ষেত্রে শিল্প-সমালোচক রবার্ট কোয়েটস প্রয়োগ করেন (কোয়েটস, ১৯৪৬)। পোস্ট-ঔপনিবেশিক যুগের পর, বিশ্বায়ন এবং জ্ঞানতাত্ত্বিক বিনিময়ের প্রভাবে শিল্পীদের জন্য বিভিন্ন শিল্প রূপে অধিকারী হয়ে পরীক্ষা-নিরীক্ষা করার ক্ষেত্রে আরো বেশি স্বাধীনতা এসেছে। আধুনিকতাবাদী আন্দোলন, যদিও অনেক কিছু পরিবর্তন করার চেষ্টা করেছিল, 'শিল্পের জন্য শিল্প' স্লোগানটি সামনে রেখে শিল্পের রাজনৈতিক প্রভাব থেকে স্বাধীনতা চেয়েছিল। কিন্তু চল্লিশের দশকের আমেরিকার অ্যাবস্ট্রাক্ট এক্সপ্রেশনিস্ট আন্দোলনের পর, শিল্পীরা তাঁদের সৃজনশীল অভিব্যক্তির ক্ষেত্রে আরো স্বাধীনতা ঘোষণা করেন। ষাটের দশকে, বাংলাদেশে মোহাম্মদ কিবরিয়া তাঁর কাজের মাধ্যমে অ-সাবজেক্টিভতার স্বাধীনতা উন্মুক্ত করেন, যা শিল্পরসিক এবং শিল্পীদের মধ্যে প্রশংসিত হয়। পরে অনেক শিল্পী ঐতিহ্যগত উপস্থাপনামূলক রূপের পরিবর্তে বিমূর্ততা এবং ব্যক্তিগত ব্যাখ্যাকে গ্রহণ করে তাদের সৃজনশীল ভাষায় এক নতুন দিশা খুঁজে পান। এই পরিবর্তন কেবল সৃজনশীলতার সীমানা প্রসারিত করেনি, বরং অঞ্চলটিতে বৈচিত্র্যময় শিল্পী কণ্ঠস্বরের বিকাশও ঘটিয়েছে।

গবেষণা পরামর্শ দেয় যে, শিল্পে বিমূর্ততা দেখার এবং বুঝতে পারার উপায় একটি বিশেষ ক্ষেত্র যা ভোক্তা আচরণ, বিপণন যোগাযোগ এবং অর্থনৈতিক আচরণের সামাজিক ও সাংস্কৃতিক দিকগুলোকে সংযুক্ত করে। এই সংযোগটি দেখায় কীভাবে বিমূর্ত শিল্পের ব্যক্তিগত ব্যাখ্যাগুলো ভোক্তার পছন্দ এবং আচরণকে প্রভাবিত করতে পারে, যা অবশেষে বিপণন কৌশলগুলোকে গঠন করে। এই গতিবিধিগুলোকে বুঝে, শিল্পী এবং বিপণনকারীরা একসঙ্গে শিল্প, সংস্কৃতি এবং বাণিজ্যের মধ্যে সম্পর্ক আরো ভালোভাবে বুঝতে এবং পরিচালনা করতে পারেন। সমসাময়িক শিল্পীদের মধ্যে, প্রীতি আলী তাঁর স্ট্রোকের মধ্যে নির্ভুল শক্তি ও আনন্দের প্রস্তাব দেন। এগুলো এমন এক চিত্রশিল্পীর আঙ্গিক, যিনি প্রকৃতির দ্বারা গভীরভাবে প্রভাবিত এবং যাঁর কাজের মধ্যে অবাধ আত্মা রয়েছে। তিনি

প্রতিনিধিত্বমূলক নন, অনুভূতি দ্বারা চালিত, spontaneous, প্রায়ই কোনো একক কেন্দ্রবিন্দু ছাড়া মুক্তমনা এবং প্রায়ই দর্শককে আরো স্বাধীনভাবে যুক্ত হওয়ার জন্য উৎসাহিত করেন। তাঁর ক্যানভাসগুলো চিত্তার প্রকাশ, যা কর্মের অনুপ্রেরণা হতে পারে। এই গতিশীল দৃষ্টিভঙ্গি কেবল দর্শককে আকর্ষণই করে না, বরং ব্যক্তিগত ব্যাখ্যার জন্য উৎসাহিত করে, যা প্রত্যেক ব্যক্তিকে শিল্পকর্মের সঙ্গে গভীরভাবে সংযোগ স্থাপন করতে দেয়। অনুভূতির প্রকাশ এবং spontaneous তার সমন্বয় করে আলীর কাজ দর্শক এবং ক্যানভাসের মধ্যে একটি আলাপচারিতাকে আমন্ত্রণ জানায়, যা শিল্পগত অভিজ্ঞতা এবং বৃহত্তর সাংস্কৃতিক দৃশ্যপটকে সমৃদ্ধ করে।

বিশুদ্ধ, অস্বচ্ছ রং ব্যবহার করে, তিনি তাঁর রচনাগুলির মধ্যে একটি সাহসী ও জীবন্ত শক্তি ফুটিয়ে তোলেন। প্রতিটি সাবধানে স্থাপিত চিহ্ন তার পাশের চিহ্নের সঙ্গে যুক্ত হয়ে এক ধরনের হিপনোটিক আকার এবং গঠন তৈরি করে, যা যেন কাঁপছে। গোলাপি, হলুদ, নীল, লাল, সাদা এবং কালো রঙের উজ্জ্বল শেডগুলো এক ধরনের আশাবাদী ও রঙিন চিত্রকল্প উপস্থাপন করে। প্রকৃতি, দৃশ্যপট, কাঠামোগত ও আর্কিটেকটনিক উপাদানগুলো যখন একত্রিত হয়, তখন সমৃদ্ধ রঙের ছোপগুলো মুক্তভাবে ঝরে পড়ে, যা দুর্ঘটনাকে আলিঙ্গন করে এবং মানব হাতের প্রতি গভীর শ্রদ্ধা প্রদর্শন করে।

প্রীতি আলী দশক ধরে শিল্পচর্চা করে আসছেন এবং তিনি তাঁর কাজে সর্বোচ্চ আন্তরিকতা প্রদর্শন করেছেন। তাঁর প্রচেষ্টা তাঁকে আর্টে একটি শক্তিশালী এবং অনন্য উপস্থিতি তৈরি করতে সাহায্য করেছে। প্রীতি আলীর শিল্পকর্ম জীবনের আনন্দ উদযাপন করে, যা তাঁর উজ্জ্বল রং এবং গতিশীল আকারের মাধ্যমে প্রকৃতি, দৃশ্যপট এবং স্থাপত্যের সংমিলন ঘটায়। সাহসী গোলাপি, হলুদ, নীল, লাল, সাদা এবং কালো রঙের ব্যবহারে তাঁর কাজগুলো এক ধরনের আশাবাদী শক্তি ধারণ করে, যা

দর্শকদের তাঁর রঙিন জগতে প্রবেশ করতে উদ্বুদ্ধ করে। রঙের ছোপগুলোকে মুক্তভাবে বারতে দেওয়া তাঁর ইচ্ছাকৃত কৌশল শুধুমাত্র স্বতঃস্ফূর্ততার সৌন্দর্য প্রতিফলিত করে না, বরং শিল্পের মানবিক স্পর্শের প্রতি শ্রদ্ধা জানায়। তার এই আন্তরিকতা দর্শকদের শুধু দৃশ্যমান নাটকীয়তার প্রশংসা করতে নয়, বরং শিল্পী এবং তার পরিবেশের মধ্যে গভীর সংযোগের মূল্যায়ন করতে উৎসাহিত করে। অবশেষে, আলীর কাজ প্রমাণ করে যে, কীভাবে রং এবং আকার একত্রিত হয়ে জীবনের অপ্রত্যাশিত দিকগুলোর প্রতি আনন্দ এবং শ্রদ্ধা প্রকাশ করতে পারে।

ভাষান্তর



Dream within a Dream 1 Mixed media on canvas 20 x 20 cm 2025

Moonlight Shower 2
Mixed media on canvas
61 x 20 cm
2025



Moonlight Shower 3
Mixed media on canvas
61 x 20 cm
2025





Serenidad 2 Mixed media on canvas 152 x 91 cm 2025



Moonlight Shower 5
Mixed media on canvas
61 x 20 cm
2025



Moonlight Shower 1
Mixed media on canvas
61 x 20 cm
2025



Tapestry of Colors Mixed media on canvas 30 x 25 cm 2025



Ethereal Weave 4 Mixed media on canvas 30 x 25 cm 2025



Contraction of Color 3
Mixed media on canvas
30 x 25 cm
2025



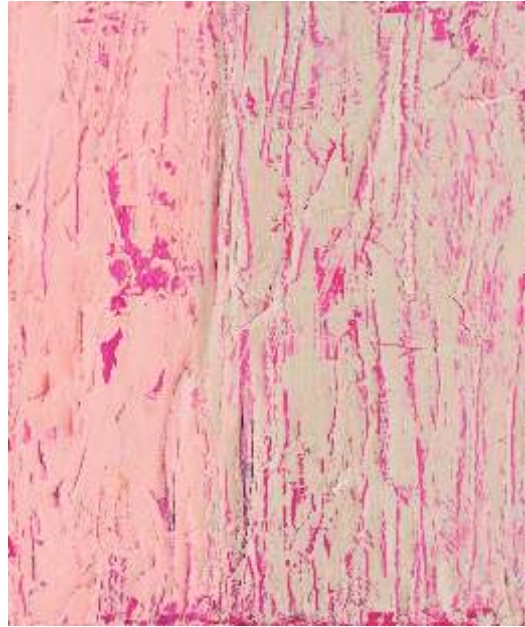
Contraction of Color 2
Mixed media on canvas
30 x 25 cm
2025



Melancholic Autumn 4 Mixed media on canvas 152 x 120 cm 2025



Melancholic Autumn 3 Mixed media on canvas 152 x 120 cm 2025



Melancholic Autumn 6 & 7
Mixed media on canvas
30 x 25 cm 2025



Balance of Life 3 & 4
Mixed media on canvas
30 x 25 cm 2025



Triumph and Disaster Mixed media on canvas 27 x 25 cm 2025



Vita Oscura 3 Mixed media on canvas 27 x 25 cm 2025

Ethereal Weave 3
Mixed media on canvas
152 x 76 cm 2025



Serenidad 3
Mixed media on canvas
152 x 76 cm 2025





Serenidad 1 Mixed media on canvas 152 x 91 cm 2025



Melancholic Autumn 1 Mixed media on canvas 152 x 107 cm 2025



Beehive Mixed media on canvas 38 x 38 cm 2025



Moonlight Shower 12, 8, 9 & 12
Mixed media on canvas
61 x 20 cm
2025



Moonlight Shower 11, 13 & 10
Mixed media on canvas
61 x 20 cm
2025



Melancholic Autumn 2 Mixed media on canvas 152 x 122 cm 2025



Blossoming Tree 3 Mixed media on canvas 30 x 25 cm 2025



Serenidad 5 Mixed media on canvas 30 x 25 cm 2025



Spectrum of Togetherness 1 Mixed media on canvas 91 x 91 cm 2025



Spectrum of Togetherness 2 Mixed media on canvas 61 x 61 cm 2025



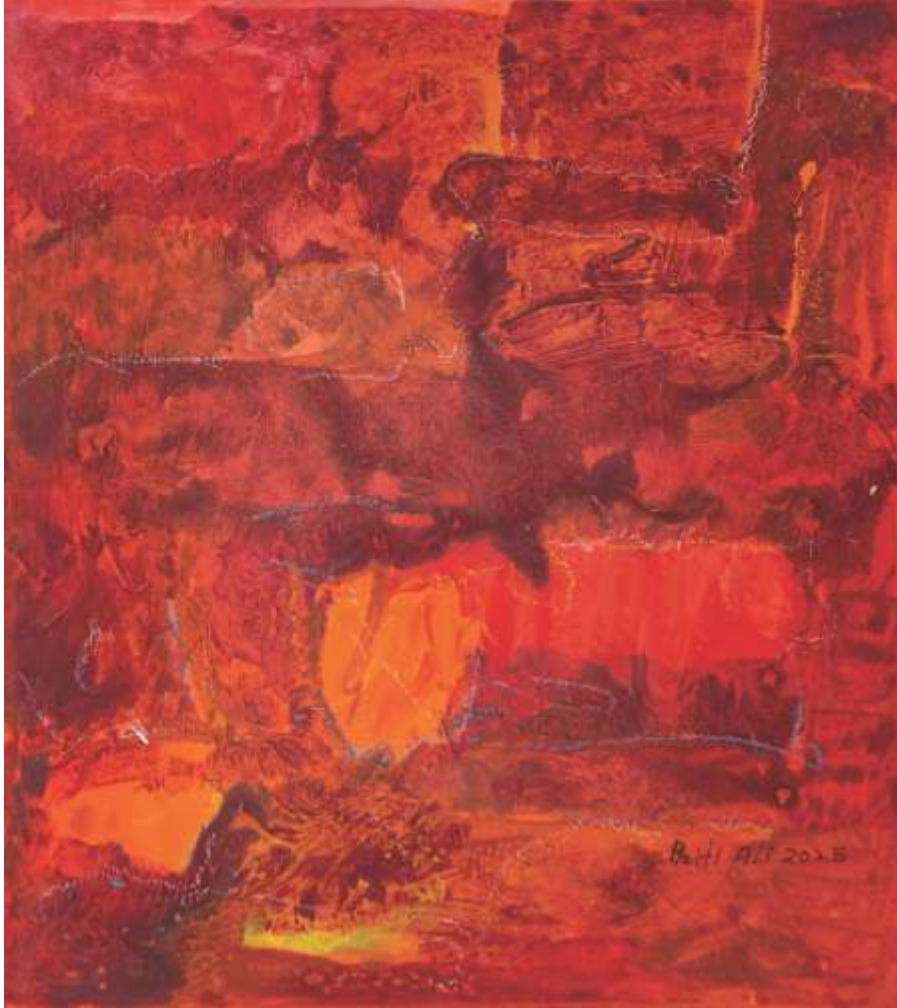
Fable of Friends 1 Mixed media on canvas 152 x 121 cm 2025



Vita Oscura 1
Mixed media on canvas
152 x 61 cm 2025



Vita Oscura 1
Mixed media on canvas
152 x 61 cm 2025



Holy Peony Mixed media on canvas 28 x 25 cm 2025



Balance of Life 5 Mixed media on canvas 28 x 25 cm 2025



Facing page
Moonlight Shower 6 & 7
Mixed media on canvas
61 x 20 inch
2022

Blossoming Tree 2
Mixed media on canvas
30 x 25 cm 2025



Priti Ali

Priti Ali (1986-) is an ardent follower of pure abstract expressionism, who is now quite active in Dhaka art scene. Her paintings are very much connected to humans' affection, ecstasy, anguish and isolation. She is an emotionally charged painter and she draws what she feels from the core of her soul. Her paintings can be explained in many ways where one can find the touch of mysticism; some can get the taste of harmony, melancholy or despair. In her paintings, one feels the lament of a lonely soul, an underlying sorrow or a feeling of bareness. As an intense onlooker, Priti's manipulation of forms, sprinkled patterns and cognizant brush strokes create a language simultaneously natural and contrived.

Recently she work -the first spring festival of art and culture in Vienna, 2023; Beyond the Spring Colors!, International Art & Design Symposium, Chitkara University, Panjab, 2023; 100 Eminent International Arts Exhibition, India, 2023. Karma Lakelands Art Symposium -2022, Group Art Exhibition Bangladesh and Sri Lanka at Bangladesh National Museum – Dhaka, 2020; International Art Symposium, Paris, France, 2018; International Visual Art Symposium, Udaipur, Rajasthan, India, 2018; International Art Fair, Dhaka Art Summit, Dhaka, Bangladesh, 2018; Group Exhibition / Participation at 9th Luxor International Painting Symposium – Luxor – Egypt, 2016; Solo Exhibition at Nordic Club Gulhan, Dhaka, Bangladesh; 2016; Solo Exhibition at Indira Ghandi Cultural Centre, Dhaka, Bangladesh, 2016.

PhD - Chitkara University, Chandigar, Panjab, India.

Freelance Artist at Artist's Studio, Dhaka Bangladesh